



# Oficiálne pravidlá basketbalu 2024

Platné od 1. októbra 2024

Súhrn zmien



## Predslov

Oficiálne pravidlá basketbalu (OBR) sú schválené FIBA Central Board a sú k dispozícii celej basketbalovej rodine.

Podľa stanoveného postupu, FIBA Rules Advisory Group (RAG) zahŕňajúca basketbalových a rozhodcovských expertov dôkladne študuje všetky návrhy zmien pravidiel pred ich postúpením FIBA Technical Commission na posúdenie. Účastníkmi sú: tréneri (WABC – World Association of Basketball Coaches), FIBA Players Commission, zástupcovia NBA a NCAA sú tiež zapojení do zmien pravidiel.

Obyčajne nové vydanie Oficiálnych pravidiel basketbalu je 1. októbra v danom roku.

Oficiálne pravidlá basketbalu sa skladajú z dvoch sekcií: a) Pravidlá basketbalu a b) technické zariadenia. Sú publikované ako dva samostatné dokumenty.

V snahe priblížiť prípravu nových pravidiel celosvetovo, FIBA publikuje nasledujúce dokumenty:

- a) Oficiálne pravidlá basketbalu a technické zariadenia v angličtine\*
- b) Súhrn zmien v angličtine, francúzštine a španielčine\*\*
- c) Oficiálne pravidlá basketbalu – oficiálny výklad v angličtine\*\*\*

Doplňkový materiál:

d) Webináre, prezentácie a videá na praktické vysvetlenie v zmenách pravidiel.

\* = dostupné v auguste 2024

\*\* = neobsahuje všetky menšie úpravy

\*\*\* = dostupné v septembri 2024



**Obsah****Oficiálne pravidlá basketbalu 2024**

Čl. 1.2	Povinnosti účastníkov stretnutia	4
Čl. 17	Vhadzovanie	5
Čl. 31.2.4	Bránenie hodu na kôš	7
Čl. 40	Obmedzenia chýb hráča a diskvalifikácia v hre (GD)	8
Čl. 44	Opravitel'né omyly	11
Čl. 48	Zapisovateľ a pomocník zapisovateľa: Povinnosti	16
Príloha A	Signály rozhodcov	18
Príloha C	Postup pri proteste	19
Príloha D	Klasifikácia družstiev	20
Príloha F	Instant Replay Systém	21

**Oficiálne pravidlá basketbalu 2024 – technické zariadenia**

7	Tabuľky s chybami hráčov a tabuľka diskvalifikácia v hre (GD)	25
---	---	----

**Oficiálne pravidlá basketbalu 2024 – oficiálny výklad**

Čl. 36	Technická chyba / filmovanie chyby	26
--------	------------------------------------	----



## Oficiálne pravidlá basketbalu 2024

### Čl. 1.2 Povinnosti účastníkov stretnutia

#### *Dôvod zmeny*

*Zmenou Čl. 44 Opraviteľné omyly bolo potrebné vytvoriť spoločný výklad pre všetkých účastníkov stretnutia.*

Nové znenie pravidla

### **1.2 Povinnosti účastníkov stretnutia**

Všetci účastníci stretnutia, asistenti rozhodcu pri stolíku, technický delegát/komisár, ak je prítomný, všetci členovia družstva oprávnení hrať, hlavní tréneri a iné osoby sprevádzajúce družstvo musia zohrať pozitívnu rolu pri hladkom priebehu stretnutia a očakáva sa, že vždy ukážu etické správanie. Ak sú si vedomí nepresností (opraviteľné omyly) pri zapisovaní zápisu o stretnutí zahrňajúce skóre, chyby, oddychové časy a rovnako pri obsluhu hodín hry a hodín hodů na kôš, očakáva sa, že okamžite upozornia rozhodcov a že budú nápomocní pri oprave omylu v súlade s týmito pravidlami.



## Čl. 17 Vhadzovanie

### **Dôvod zmeny**

*Na udržanie miesta na vhadzovanie na tej istej strane ihriska, keď sa hlavný tréner rozhodne po oddychovom čase v posledných 2 minútach posunúť vhadzovanie do prednej polovice.*

*Toto pravidlo spôsobí zmeny v pravidle 2.5.6.*

Nové znenie pravidla

17.2.4 Keď hodiny hry ukazujú 2:00 minúty alebo menej vo štvrtej štvrtine alebo predĺžení, má tréner družstva, ktoré je oprávnené na vhadzovanie vo svojej zadnej polovici a ktoré si vyžiadalo oddychový čas, možnosť určiť, či sa v hre bude pokračovať vhadzovaním z čiary pre vhadzovanie v jeho prednej polovici ihriska alebo v jeho zadnej polovici ihriska v mieste najbližšiemu tomu, kde bola hra prerušená.

Ak sa hlavný tréner rozhodne pokračovať v hre vhadzovaním v prednej polovici a pôvodné vhadzovanie bolo v zadnej polovici z

- koncovej čiary po úspešnom koši z hry alebo po úspešnom poslednom trestnom hode, hlavný tréner sa musí rozhodnúť, či sa vhadzovanie vykoná z čiary na vhadzovanie na strane stolíka alebo na opačnej strane.
- postrannej čiary alebo koncovej čiary po chybe alebo priestupku, vhadzovanie sa vykoná v prednej polovici z čiary na vhadzovanie na tej istej strane ihriska (strana stolíka alebo opačná strana) ako pôvodné vhadzovanie.

...

17.2.7 Po nešportovej alebo diskvalifikujúcej chybe sa v hre bude pokračovať vhadzovaním z miesta pre vhadzovanie v prednej polovici družstva **oproti zapisovateľskému stolíku**, pokiaľ to nie je v týchto pravidlách uvedené inak.

## Čl. 2 Ihrisko

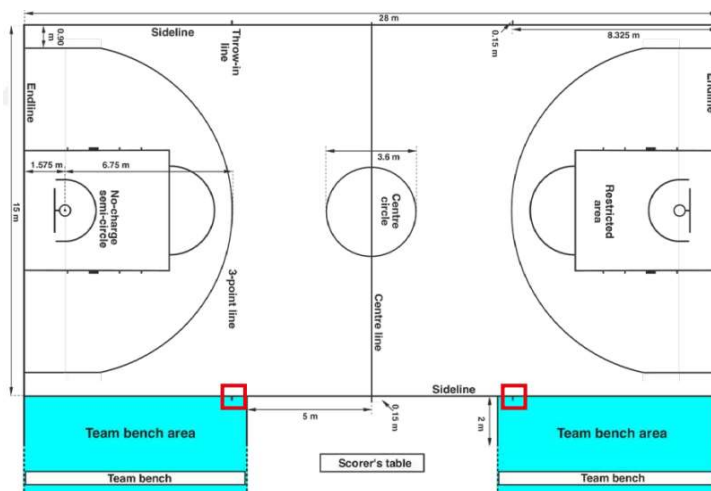
...

### **2.5.6 Čiary na vhadzovanie**

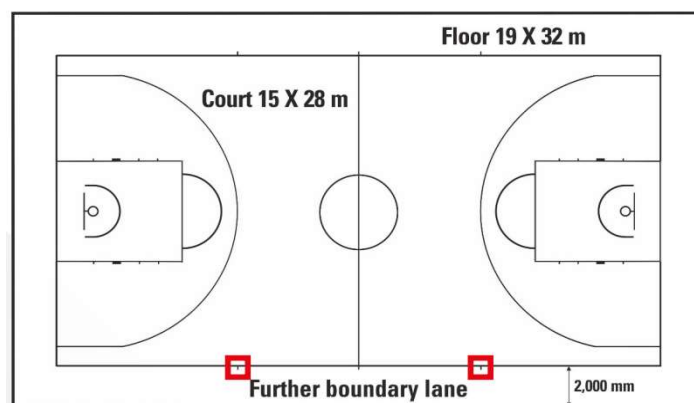
**4 čiary na vhadzovanie, 2 z nich na každej postrannej čiare**, dĺžky 0,15 m, znázornené z vonkajšieho okraja čiar, 8,325 m od vnútorného okraja bližšej koncovej čiary.



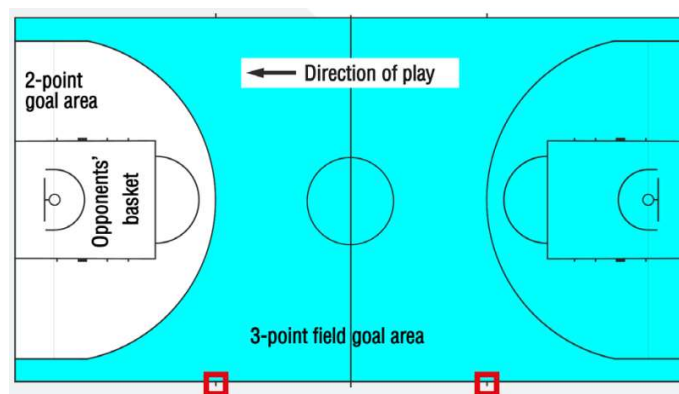
Obrázok 1



Obrázok 2



Obrázok 4



## Čl. 31.2.4 Bránenie hodu na kôš

### **Dôvod zmeny**

*Existujúci text Pravidiel basketbalu dával priestor na individuálny výklad, pretože bol veľmi všeobecný. Nový text obsahuje viac detailov na lepšie predstavenie si situácie.*

Nové znenie pravidla

## Čl. 31 Zrážanie hodu na kôš a bránenie hodu na kôš

31.2.3 Ustanovenia o zrážaní hodu na kôš platia dovtedy pokiaľ **lopta**:

- **nemá** možnosť spadnúť do koša.
- **sa** dotkla obruče.

31.2.4 **Bránenie hodu na kôš** nastáva, keď:

- ...
- Hráč spôsobí vibráciu koša alebo sa na kôš zavesí (**obruč a/alebo sieťka**) spôsobom, **že lopta neprirodzene odskočí alebo zmení smer a tým** zabránil, aby spadla do koša alebo spôsobil, že spadla do koša.
- ...



## Čl. 40 Obmedzenia chýb hráča a diskvalifikácia v hre (GD)

### Dôvod zmeny

*V pravidle chýbali jasné a kompletne procedúry, kedy je člen družstva, vrátane hráča a trénera, diskvalifikovaný. Stávalo sa, že dochádzalo k zbytočnému zdržiavaniu, keď diskvalifikovaný člen družstva opúšťal ihrisko a vracal sa do šatne družstva.*

*Vyžadujú sa špecifické postupy na podporu spolupráce všetkých účastníkov na zaistenie hladkého priebehu stretnutia.*

*Zmena pravidla má vplyv na dodatky Oficiálnych pravidiel basketbalu (vid' nižšie) a na Oficiálne pravidlá basketbalu – technické zariadenia (str. 22).*

Nové znenie pravidla

## Čl. 40 Obmedzenia chýb hráča a diskvalifikácia v hre (GD)

- 40.1 Ak sa hráč dopustí 5 chýb, musí byť o tejto skutočnosti oboznámený rozhodcom a ihneď opustiť stretnutie. Musí byť vystriedaný do 30 sekúnd.
- 40.2 Hrajúci hlavný tréner, ktorý sa dopustil 5 chýb ako hráč je považovaný za hráča, ktorý nie je oprávnený hrať, ale môže pokračovať ako hlavný tréner.
- 40.3 Chyba hráča, ktorý sa predtým dopustil 5 chýb, sa považuje za chybu hráča, ktorý nie je oprávnený hrať a udelí sa trénerovi a do zápisu sa uvedie 'B'.
- 40.4 Hráč, ktorý sa dopustil 2 technických chýb alebo 2 nešportových chýb alebo 1 nešportovej a 1 technickej chyby, musí byť informovaný časomeračom, že je diskvalifikovaný v hre, ktorý musí zdvihnúť tabuľku diskvalifikácia v hre (GD).
- 40.5 Hlavný tréner, ktorý sa dopustil 2 technických chýb („C“) za jeho osobné nešportové správanie alebo 3 technických chýb, buď všetky z nich („B“) alebo jedna z nich („C“), musí byť informovaný časomeračom, že je diskvalifikovaný v hre, ktorý musí zdvihnúť tabuľku diskvalifikácia v hre (GD).





40.6 Akýkoľvek diskvalifikovaný hráč, náhradník, hlavný tréner, asistent trénera, hráč, ktorý nie je oprávnený hrať alebo osoba sprevádzajúca družstvo, musí opustiť stretnutie okamžite (nie viac ako 30 sekúnd) a musí odísť do šatne družstva a zostať tam počas trvania stretnutia alebo musí opustiť budovu.

### Čl. 3 Zariadenia

Vyžaduje sa nasledovné vybavenie:

- ...
- zápis o stretnutí
- tabuľky chýb hráča / hlavného trénera
- značky chýb družstva
- ...

Pre viac informácií vid' opis vybavenia, príloha Technické zariadenia.

### Čl. 49 Časomerač: Povinnosti

49.1 Časomerač má k dispozícii hodiny hry a stopky a:

- Meria hrací čas, oddychové časy a prestávky.
- Uplynutie hracieho času v každej štvrtine alebo predĺžení, oznámi časomerač veľmi hlasným automatickým signálom.
- Ak signál časomerača zlyhá alebo ak ho nepočuť, zapisovateľ použije každý prostriedok, ktorý má k dispozícii, aby okamžite upozornil rozhodcov.
- Oznamuje počet chýb, ktorých sa hráč dopustil zdvihnutím tabuľky chýb hráča spôsobom, aby bola viditeľná obom hlavným trénerom.
- Oznamuje, že hráč alebo hlavný tréner bol diskvalifikovaný v hre zdihnutím tabuľky GD.
- Rozhodcovi okamžite oznámi, že sa hráč dopustil piatej chyby.
- Obsluhuje tabuľku chýb družstva, kde každá je umiestnená na strane zapisovateľského stolíka najbližšie k lavičke družstva. Tabuľka chýb družstva musí ukazovať aktuálny počet chýb družstva a musí byť červená bez číslíc potom, ako sa lopta opäť stane živou po štvrtej chybe družstva v štvrtine.



- Vykonáva stredania.
- Vykonáva oddychové časy. **Časomerač** upozorní rozhodcov na družstvom vyžiadaný započítavaný oddychový čas pri najbližšej príležitosti na udelenie oddychového času.
- Použije svoj signál iba pri mŕtvej lopte a zároveň skôr, než sa lopta stane opäť živou. Zvuk signálu **časomerača** nezastavuje hodiny hry alebo stretnutie, ani nespôsobí, že sa lopta stane mŕtvou.



## Čl. 44 Opraviteľné omyly

### Dôvod zmeny

*Terajšie pravidlo zaisťuje možnosť na opravu omylov pri zapisovaní a meraní času kedykoľvek počas stretnutia. Dokonca po skončení stretnutia môže zmeniť výsledok stretnutia.*

*V hlavných súťažiach FIBA nastali situácie, keď bol uznaný neexistujúci kôš, nesprávne nariadené trestné hody a chýbajúce body v zápise. Nové pravidlo umožní väčšiu zrozumiteľnosť a viac možností na opravu omylov v logickom ponímaní a bude spravodlivé pre všetkých.*

Nové znenie pravidla

## Čl. 44 Opraviteľné omyly

### 44.1 Opraviteľné omyly – základné princípy

44.1.1 Rozhodca môže hneď po zistení opraviteľného omylu zastaviť stretnutie, ak tím neznevýhodní **žiadne** družstvo.

44.1.2 Akékoľvek **spôsobené** chyby, odohraný čas a všetko, čo sa mohlo udiť potom, ako omyl nastal a pred jeho objavením, musí zostať v platnosti.

44.1.3 Po oprave omylu sa v stretnutí bude pokračovať na mieste **najbližšiemu k miestu**, kde stretnutie bolo pre opravu omylu prerušené. Lopta sa prizná družstvu, ktoré malo nárok na loptu v čase zistenia omylu.

### 44.2 Opraviteľné omyly kategória 1 - definícia

- Priznanie neoprávneného trestného hodu (-ov).
- Nepriznanie oprávneného trestného hodu (-ov).
- Dovoľenie nesprávnemu hráčovi hádzať trestný hod (-y).
- **Nariadiť nesprávnemu hráčovi hádzať trestný hod (-y).**
- Omylom započítanie alebo nezapočítanie bodu (-ov).
- **Prisúdenie chyby nesprávnemu hráčovi, hlavnému trenérovi alebo družstvu.**



- **Omyly pri zapisovaní vrátane:**

- nezapísanie alebo nesprávne zapísanie bodov.

- nezapísanie alebo zapísanie chyby nesprávneho hráčovi, hlavnému trénerovi alebo družstvu.

- nezapísanie alebo nesprávne zapísanie oddychového času nesprávneho družstvu.

- **Omyly hodín hry, vrátane zlyhania, správneho spustenia alebo zastavenia alebo nastavenia správneho času hodín hry.**

### **44.3 Opraviteľné omyly kategória 1 – základný postup**

44.3.1 Aby boli omyly opraviteľné, musia byť zistené rozhodcami, komisárom, ak je prítomný alebo asistentami rozhodcov nasledovne:

- Ak došlo k omylu predtým, ako hodiny hry ukazovali 2:00 alebo menej v štvrtej štvrtine, omyl musí byť opravený predtým, ako zostáva 2:00 alebo menej na hodinách hry.

- Ak došlo k omylu predtým, ako hodiny hry ukazovali 2:00 alebo menej v štvrtej štvrtine, ale rozhodcovia zastavili stretnutie prvýkrát, keď zostávalo menej ako 2:00 na hodinách hry, omyl musí byť opravený predtým, ako sa lopta stane opäť živou.

- Ak došlo k omylu potom, ako hodiny hry ukazovali menej ako 2:00 v štvrtej štvrtine alebo v predĺžení, omyl musí byť opravený predtým, ako sa lopta stane živou potom, ako rozhodcovia prvýkrát po omyle z akéhokoľvek dôvodu zastavili stretnutie.

44.3.2 Tieto omyly nie sú viac opraviteľné potom, ako sa lopta stala mŕtvou, keď zaznel signál hodín hry na konci stretnutia okrem omylov, ktoré nastali potom, ako rozhodcovia naposledy zastavili stretnutie z akéhokoľvek dôvodu predtým, ako zaznel signál hodín hry na konci stretnutia. V takomto prípade musí byť omyl opravený okamžite po konci stretnutia a družstvá musia zostať na ihrisku alebo v území lavičky ich družstva.

44.3.3 Ak je omyl, ktorý je stále opraviteľný, zistený a:

- **Člen družstva**, ktorý sa má zúčastniť na oprave omylu, je po dovolenom vystriedaní na lavičke družstva, musí znovu vstúpiť na ihrisko, aby sa mohol zúčastniť opravy omylu a súčasne sa **člen**



**družstva** stáva hráčom. Po ukončení opravy omylu môže ostať v hre alebo na základe opätovnej žiadosti o striedanie môže ihrisko opustiť.

- Po ukončení opravy, môže hráč zostať na ihrisku, ale ak by bolo znovu riadne požiadané o striedanie, v tomto prípade môže hráč opustiť ihrisko.
- Ak je člen družstva neoprávnený hrať, diskvalifikovaný, neschopný hrať pre zranenie alebo nemôže byť identifikovaný, hlavný tréner určí člena družstva, ktorý sa zúčastní na oprave omylu.

#### 44.4 Opraviteľné omyly kategória 1 – špeciálny postup

##### 44.4.1 Priznanie neoprávneného trestného hodu (-ov).

Odhádzané trestné hody ako výsledok omylu sa musia zrušiť a v stretnutí sa bude pokračovať nasledovne:

- Ak neboli spustené hodiny hry **po omyle**, lopta bude priznaná na vhadzovanie na predĺženej čiare trestných hodov družstvu, ktorého trestné hody boli zrušené.
- Ak hodiny hry boli spustené **po omyle**, v hre sa bude pokračovať z miesta najbližšiemu k miestu, kde bolo stretnutie prerušené na opravu omylu.

##### 44.4.2 Nepriznanie oprávneného trestného hodu (-ov).

- Ak neprišlo k zmene držania lopty, odkedy prišlo k omylu, po jeho oprave sa v hre bude pokračovať ako po normálnom poslednom trestnom hode.
- Ak to isté družstvo, ktorému bola omylom priznaná lopta na vhadzovanie, dosiahne body, omyl sa neberie do úvahy.
- Ak boli hodiny hry už spustené a došlo k zmene držania lopty po oprave omylu, v hre sa bude pokračovať z miesta najbližšiemu k miestu, kde bolo stretnutie zastavené na opravu omylu.

##### 44.4.3 Dovoľenie nesprávnemu hráčovi hádzať trestný hod (-y).

Trestný hod (-y) a lopta na vhadzovanie, ak je súčasť trestu, budú **zrušené**. **Lopta** bude priznaná na vhadzovanie súperovi na predĺženej čiare trestných hodov. Pokiaľ hra pokračovala a bola prerušená na opravu omylu, v tomto



prípade bude hra pokračovať z miesta, kde bola hra prerušená na opravu omylu.

#### 44.4.4 Nariadenie nesprávnemu hráčovi hádzať trestný hod (-y).

Vykonané trestný hod (-y) musia byť zrušené a správny hráč vykoná náhradný trestný hod (-y). V hre sa bude pokračovať ako po akomkoľvek poslednom trestnom hode. Pokiaľ hra pokračovala a bola prerušená na opravu omylu, v tomto prípade sa bude v hre pokračovať z miesta najbližšiemu k miestu, kde bola prerušená na opravu omylu.

#### 44.4.5 Omylom započítanie alebo nezapočítanie bodu (-ov).

Body sa musia zapísať alebo zrušiť. Zápis musí byť opravený.

V hre sa bude pokračovať z miesta najbližšiemu k miestu, kde bola hra prerušená na opravu omylu.

#### 44.4.6 Prisúdenie chyby nesprávnemu hráčovi, hlavnému trénerovi alebo družstvu.

Zápis musí byť opravený. Akýkoľvek hráč, ktorý sa omylom stal hráčom neoprávneným hrať alebo diskvalifikovaným hráčom alebo hlavným trénerom sa musí vrátiť do hry. Akýkoľvek hráč, ktorý sa mal stať hráčom neoprávneným hrať alebo diskvalifikovaným hráčom, sa musí stať hráčom neoprávneným hrať alebo diskvalifikovaným hráčom.

#### 44.4.7 Omyly pri zapisovaní.

- nezapísanie alebo nesprávne zapísanie bodov.

- nezapísanie alebo zapísanie chyby nesprávnemu hráčovi, hlavnému trénerovi alebo družstvu.

- nezapísanie alebo nesprávne zapísanie oddychového času nesprávnemu družstvu.

Zápis musí byť opravený a čokoľvek z toho plynúce, ako spôsobenie, že hráč sa stane neoprávneným hrať alebo sa vráti do hry bude aplikované.

#### 44.4.8 Omyly hodín hry, vrátane zlyhania, správneho spustenia alebo zastavenia alebo omyly pri nastavení správneho času hodín hry.



Hodiny hry budú opravené pridaním alebo odobratím potrebného času na opravu omylu.

#### 44.5 Opraviteľné omyly kategória 2 – definícia

Nasledujúce omyly kategórie 2 môžu byť opravené rozhodcami, ak sa boli nesprávne aplikované pravidlá: Omyly hodín hodou na kôš, vrátane zlyhania, správneho spustenia alebo zastavenia alebo omyly pri nastavení správneho času hodín hodou na kôš.

#### 44.6 Opraviteľné omyly kategória 2 – základný postup

44.6.1 Aby bol omyl opraviteľný, musí byť zistený rozhodcami, komisárom, ak je prítomný alebo asistentami rozhodcu

- keď je lopta živá okamžite po omyle a rozhodcovia zastavia hru na opravu omylu alebo
- keď rozhodcovia zastavili hru prvýkrát z akéhokoľvek dôvodu a družstvo, ktoré má kontrolu nad loptou alebo má právo na loptu v momente omylu, musí zostať pri kontrole lopty alebo mu musí zostať právo na loptu

Hodiny hry budú opravené na správny čas.

44.6.2 Omyly hodín hodou na kôš nie sú viac opraviteľne potom, ako

- sa zmenilo držanie živej lopty po omyle.
- družstvo, ktoré malo kontrolu nad loptou, dosiahlo platný kôš z hry.
- lopta sa stala mŕtvou, keď zaznel signál hodín hry na konci stretnutia.



## Čl. 48 Zapisovateľ a pomocník zapisovateľa: Povinnosti

### Dôvod zmeny

*K tejto zmene došlo z dôvodu zmeny v Čl. 44.*

Nové znenie pravidla

## Čl. 48 Zapisovateľ a pomocník zapisovateľa: Povinnosti

48.1 **Zapisovateľ** používa oficiálny zápis o stretnutí a zapisuje:

- Mená a čísla hráčov družstiev, ktorí majú nastúpiť na začiatok stretnutia, ako aj všetkých náhradníkov, ktorí nastúpia počas stretnutia. Ak zistí porušenie pravidiel týkajúce sa 5 hráčov, ktorí majú začať stretnutie, striedaní alebo číslovaní hráčov, **okamžite** upozorní najbližšieho rozhodcu.
- Bežný súčet dosiahnutých bodov, všetky body dosiahnuté z hry a všetky úspešné trestné hody.
- Chyby, ktorých sa dopustil každý hráč. **Zapisovateľ** zaznamenáva chyby každého trénera a ak je tréner vylúčený a musí opustiť stretnutie, okamžite to oznamuje rozhodcovi. Podobne **zapisovateľ** oznámi rozhodcovi, že hráč sa dopustil 2 technických chýb, alebo 2 nešportových chýb alebo 1 technickej a 1 nešportovej chyby a má byť vylúčený zostretnutia.
- Oddychové časy. **Zapisovateľ** prostredníctvom rozhodcu upozorní trénera, ak tréner v danom polčase alebo predĺžení nemá už via oddychových časov.
- Obsluhuje ukazovateľ striedavého držania lopty. Po skončení prvého polčasu, keď družstvá menia koše, prispôsobí smer ukazovateľ striedavého držania lopty.
- Rozhodcami potvrdenú výzvu hlavného trénera. **Zapisovateľ** informuje rozhodcov, že tréner omylom žiada o druhú výzvu hlavného trénera.

48.2 **Pomocník zapisovateľa** obsluhuje ukazovateľ stavu a pomáha zapisovateľovi a časomeračovi.





V prípade nezhody medzi ukazovateľom stavu a zápisom, ktorá sa nedá vyriešiť, rozhodujúci je zápis a ukazovateľ stavu musí byť upravený podľa neho.

48.3

Ak je odhalený omyl vo vedení zápisu:

- Počas stretnutia musí časomerač počkať na prvú mŕtvu loptu a až potom nechá zaznieť svoj signál.
- Zapisovateľ musí odkonzultovať s prvým rozhodcom a opraviť omyly v zápise, keď je omyl zistený, s obmedzeniami uvedenými v Čl. 44 (Opravitelné omyly).
- Ak omyl nie je zistený v rámci obmedzení uvedenými v Čl. 44 (Opravitelné omyly), omyl sa už nemôže opraviť. Prvý rozhodca alebo komisár, ak je prítomný, musí poslať podrobnú správu riadiacemu orgánu súťaže.



## Príloha A Signály rozhodcov

**Dôvod zmeny**

*Ked' je hráč faulovaný pri pokuse o hod na kôš, ale rozhodne sa prihrať loptu, toto sa považuje za chybu, ktorá nie je pri pokuse o hod na kôš a preto sa zaviedol signál „prihrávka po chybe“ na okamžité objasnenie situácie.*

## Nový signál



## Príloha C Postup pri proteste

### **Dôvod zmeny**

*K zmene dochádza z dôvodu zmien v Čl. 44.*

Nové znenie pravidla

### **C - Postup pri proteste**

C.1 Družstvo môže podať protest, ak boli jeho záujmy nepriaznivo ovplyvnené z dôvodov:

- a) Chyba v zápise o stretnutí, v meraní času alebo meraní času hodu na kôš, ktoré boli rozhodcovia oprávnení opraviť podľa pravidiel a mali prístup k dôkazom, ktoré mohli použiť v čase rozhodnutia na opravu omylu podľa Čl. 44 (Opravitelné omyly), ale neurobili tak.
- b) Rozhodnutie o zrušení stretnutia, nedohraní, odložení, nepokračovaní alebo neodohraní stretnutia.
- c) Porušenie pravidiel o oprávnenosti nastúpenia hráča na dané stretnutie.

...

C.3 Prvý rozhodca (alebo komisár, ak je prítomný) po prijatí písomných dôvodov k protestu podá písomnú správu o udalosti, ktorá viedla k protestu, zástupcovi FIBA alebo príslušnému riadiacemu orgánu súťaže. Pri obdržaní dokumentu zdôvodnenia protestu rozhodca (alebo komisár, ak je prítomný) zaznačí na dokument čas, kedy bol protest prijatý.



## Príloha D Klasifikácia družstiev

### **Dôvod zmeny**

*Doterajšie pravidlá stanovovali, že posledným kritériom je rebríček FIBA, ale toto platí iba pre súťaže národných družstiev FIBA a preto bolo zavedené nové kritérium.*

Nové znenie pravidla

### **D – Klasifikácia družstiev**

...

D.1.3 Ak má 2 alebo viac družstiev rovnaký pomer víťazstiev a porážok zo všetkých stretnutí v skupine, rozhodnú o poradí vzájomné stretnutia medzi týmito družstvami. Ak má 2 alebo viac družstiev rovnaký pomer víťazstiev a porážok zo všetkých stretnutí medzi týmito družstvami, budú použité ďalšie kritéria v nasledovnom poradí:

- Vyšší bodový rozdiel zo stretnutí medzi týmito družstvami.
- Vyšší počet dosiahnutých bodov zo stretnutí medzi týmito družstvami.
- Vyšší bodový rozdiel zo všetkých stretnutí v skupine.
- Vyšší počet dosiahnutých bodov zo všetkých stretnutí v skupine.

**Ak podľa týchto kritérií nedôjde ku konečnému rozhodnutiu na uzavretie poradia v skupine, konečné poradie v stretnutiach národných družstiev určuje príslušný rebríček FIBA. Vo všetkých ostatných súťažiach, kde neexistuje rebríček FIBA, sa konečné poradie určí losom.**

...



## Príloha F Instant Replay System

### *Dôvod zmeny*

#### *Kedykoľvek počas stretnutia (F.3.3)*

*Táto zmena sa udiala na základe zmien v Čl. 44.*

#### *Výzva hlavného trénera (F.4.2)*

*Poskytnúť trénerom rovnakú možnosť, ako pri striedaniach a oddychových časoch a to zrušiť žiadosť o HCC.*

### Nové znenie pravidiel

#### **F.3 Pravidlo**

Nasledujúce situácie môžu byť preskúmané:

##### F.3.1

Na konci štvrtiny alebo predĺženia,

- Či bol úspešný hod na kôš z hry vystrelený pred tým, ako zaznel signál hodín hry pre ukončenie štvrtiny alebo predĺženia.
- Či a koľko času má byť zobrazené na hodinách hry, ak:
  - došlo k priestupku lopty v zázemí strieľajúcim hráčom.
  - došlo k priestupku 24 sekúnd.
  - došlo k priestupku 8 sekúnd.
  - bola odpísaná chyba

**pred** koncom štvrtiny alebo predĺženia.

Prestávka v stretnutí nemôže začať, pokiaľ nie je odkomunikované konečné rozhodnutie po použití IRS a akýkoľvek pridaný hrací čas v štvrtine alebo predĺžení neskončí.

##### F.3.2

Ak hodiny hry ukazujú 2:00 alebo menej na konci štvrtej štvrtiny alebo každého predĺženia:

- Či pri hode na kôš z hry bolo vystrelené pred zaznením signálu hodín hodu na kôš.



- Rozhodcovia sú oprávnení zastaviť hru okamžite, aby preskúmali či bol úspešný hod na kôš odhodený pred tým, ako zaznel signál hodín hodou na kôš.
- Rozhodcovia musia zistiť potrebu použiť preskúmanie pomocou IRS a preskúmanie musí byť vykonané po tom, ako rozhodcovia po úspešnom koši z hry prvýkrát z akéhokoľvek dôvodu zastavia hru.
- Keď bola odpísaná chyba mimo strelby na kôš. V tomto prípade:
  - Či uplynuli hodiny hry,
  - Či začal pokus o hod na kôš, keď bola odpísaná chyba súperovi strieľajúceho hráča alebo
  - Či bola lopta stále v ruke (-ách) strieľajúceho hráča, keď bola odpísaná chyba spoluhráčovi strieľajúceho hráča.
- Či zrážanie hodou na kôš alebo bránenie hodou na kôš bolo odpísané správne.

Ak preskúmanie odhalí, že zrážanie hodou na kôš alebo bránenie hodou na kôš nebolo odpísané správne, hra bude pokračovať nasledovne, ak po zapískaní:

- Lopta dovolene skončila v koši, body sa započítajú a brániace družstvo bude vhadzovať zo základnej čiary.
- Hráč ktoréhokoľvek družstva získal jasnú kontrolu nad loptou, potom bude jeho družstvu prisúdené vhadzovanie z miesta najbližšiemu k miestu, kde sa nachádzala lopta, keď došlo k zapískaniu.
- Žiadne družstvo nezískalo jasnú kontrolu nad loptou, potom nastala situácia vedúca k rozskoku.
- Na určenie hráča, ktorý zahral loptu do zázemia.

### F.3.3

Kedykoľvek počas stretnutia:

- Či úspešný hod na kôš z hry bol vystrelený z 2 alebo 3 bodového územia.
- Rozhodcovia sú oprávnení zastaviť hru okamžite, aby preskúmali, či úspešný hod na kôš bol vystrelený z 2 alebo 3 bodového územia.
- Preskúmanie musí byť vykonané, keď rozhodcovia prvýkrát z akéhokoľvek dôvodu zastavili hru.
- Či majú byť prisúdené 2 alebo 3 trestné hody po tom, ako bola odpísaná chyba na hráča počas neúspešného hodou na kôš.



- Či odpískaná osobná, nešportová alebo diskvalifikačná chyba spĺňa kritéria pre takúto chybu alebo má byť sprísnená alebo zmiernená alebo posúdená ako technická chyba.
- Či technická chyba bude považovaná za nešportovú chybu alebo diskvalifikačnú chybu.
- Či nastal jeden z opraviateľných omylov kategórie 1 a či je stále opraviateľný podľa obmedzení definovaných v Čl. 44 (Opraviateľné omyly). Ak áno:
  - Rozhodcovia sú oprávnení okamžite zastaviť hru a preskúmať, či nastala situácia opraviateľné omyly kategórie 1.
  - Omyl môže byť opravený iba spôsobom, ako je uvedené v Čl. 44 (Opraviateľné omyly).
- Či nastal jeden z opraviateľných omylov kategórie 2 a či je stále opraviateľný podľa obmedzení definovaných v Čl. 44 (Opraviateľné omyly). Ak áno, omyl môže byť opravený iba spôsobom, ako je uvedené v Čl. 44 (Opraviateľné omyly).
- Pri poruche alebo zlyhaní hodín hry alebo hodín hodů na kôš na určenie času, ktorý bude na týchto zariadeniach nastavený.
- Na určenie hráča, ktorý má vykonať trestné hody.
- Na určenie zapojenia sa hráčov a osôb, ktorým je dovolené sedieť na lavičke družstva, počas akéhokoľvek prejavu násillia alebo potenciálneho prejavu násillia.
- Rozhodcovia sú oprávnení zastaviť hru okamžite, aby preskúmali akt násillia alebo potenciálny akt násillia.
- Preskúmanie musí byť vykonané predtým, ako sa lopta stane živou potom, ako rozhodcovia zastavili hru prvýkrát z akéhokoľvek dôvodu, ktoré nasledovalo po akte násillia alebo potenciálnom akte násillia.

#### F.4 Výzva hlavného trénera

F.4.1 V stretnutiach, kde sa používa Instant Replay System (IRS), môže hlavný tréner požiadať o výzvu hlavného trénera (HCC), t.j. požiadať najbližšieho rozhodcu, aby preveril ich rozhodnutie preskúmaním situácie pomocou IRS.

F.4.2 Pre výzvu hlavného trénera (HCC) sa bude používať nasledovný postup:

- Hlavný tréner môže požiadať iba o jednu výzvu hlavného trénera (HCC) počas stretnutia, bez ohľadu na to, či je výzva úspešná alebo nie.
- Preskúmané môžu byť iba situácie uvedené v prílohe F.3.



- Časové obmedzenia z článku F.3.2 a F3.3 sa nebudú aplikovať. O výzvu hlavného trénera (HCC) môže byť požiadané kedykoľvek počas stretnutia.
- Hlavný tréner, pri požiadavke o výzvu, nadviaže vizuálny kontakt s najbližším rozhodcom a jasne požiada o výzvu hlavného trénera (HCC). Hlavný tréner musí povedať nahlas a po anglicky „challenge“ a v rovnakom čase ukázať signál výzvy hlavného trénera (HCC) (nakreslením obdĺžnika rukami). Táto žiadosť je konečná a nemenná.
- Požiadavka hlavného trénera o výzvu hlavného trénera (HCC) môže byť zrušená, pokiaľ rozhodca neudelí výzvu hlavného trénera signálom (HCC).
- Hlavný tréner musí požiadať o (HCC) a preskúmanie pomocou IRS musí byť vykonané najneskôr, keď rozhodcovia prvýkrát zastavia hru po rozhodnutí, pokiaľ nie je v pravidlách uvedené inak.
- Ak stretnutie pokračuje bez prerušenia, rozhodcovia sú oprávnení zastaviť stretnutie okamžite, keď zistia, že je požadovaná výzva hlavného trénera (HCC), ale tak, aby žiadne družstvo nevystavili do nevýhody.
- Hlavný tréner najbližšiemu rozhodcovi naznačí, ktorá situácia bude preskúmaná.
- Rozhodca oznámi zapisovateľovi použitím signálu č. 59, že výzva hlavného trénera (HCC) bola udelená.
- Počas presúmavania situácie pomocou IRS musia zostať hráči na ihrisku.
- Ak preskúmanie situácie pomocou IRS ukáže, že rozhodnutie má byť v prospech žiadajúceho družstva, potom bude pôvodné rozhodnutie zmenené.
- Ak preskúmanie situácie pomocou IRS ukáže, že rozhodnutie nemá byť v prospech žiadajúceho družstva, potom zostane pôvodné rozhodnutie v platnosti.
- Rozhodcovia použijú ten istý postup, ako pri pravidle o IRS.
- Potom, ako rozhodca odkomunikoval konečné rozhodnutie po použití IRS, v hre sa bude pokračovať ako po akomkoľvek inom preskúmaní pomocou IRS.





## Oficiálne pravidlá basketbalu 2024 – technické zariadenia

### 7 Tabuľky s chybami hráčov a tabuľka diskvalifikácia v hre (GD)

Nové znenie pravidla

#### 7 Tabuľky s chybami hráčov a tabuľka diskvalifikácia v hre (GD)

**7.1** Tabuľky s 5 chybami hráčov časomerača musia byť:

- bielej farby
- s číslicami vysokými minimálne 200 mm a širokými 100 mm.
- očíslované od 1 do 5 (1 až 4 čiernej farby a 5 červenej farby) na oboch stranách.

**7.2** Tabuľka diskvalifikácia v hre (GD) časomerača musí byť:

- červenej farby
- s bielymi písmenami GD vysokými minimálne 200 mm a širokými 100 mm na oboch stranách.



Obr. 11 Tabuľky s chybami hráčov a tabuľka diskvalifikácia v hre (GD) (príklad)



## Oficiálne pravidlá basketbalu 2024 – oficiálny výklad

### Čl. 36      Technická chyba / filmovanie chyby

#### **Dôvod zmeny**

*Situácie, keď hráč filmuje, že bol faulovaný, nerešpektujú stretnutie a vytvárajú negatívny obraz a atmosféru stretnutia. Toto nesmie byť dovolené. Dnes nemôže byť udelené varovanie za filmovanie, keď bola odpísaná chyba. Toto viedlo hráčov pri tom, ako boli faulovaní, preháňať vážnosť kontaktu súpera.*

#### Hlavná myšlienka

Všetkým filmovaniam musí byť adresované „varovanie na filmovanie“ bez ohľadu na to, či bola odpísaná chyba alebo priestupok.

Hráčovi môže byť odpísaná aj chyba a aj mu bude adresované „varovanie na filmovanie“ v jednej situácii alebo hráčovi, ktorý bol faulovaný, môže byť adresované „varovanie na filmovanie“.

Ak už bolo družstvu adresované „varovanie na filmovanie“, dotknutému hráčovi sa pri druhom filmovaní udelí technická chyba.

Prehnané filmovanie, že bol hráč faulovaný (bez kontaktu) môže viesť k priamej technickej chybe dotknutého hráča.

Tieto princípy budú uvedené v Oficiálnych pravidlách basketbalu 2024 – oficiálny výklad (platné od 1. Októbra 2024).

Nižšie sú uvedené štyri prípady s príkladom a výkladom.

#### **Prípad 1: Hráč sa dopustí chyby a filmuje v jednej situácii.**

##### **Príklad:**

B1 bráni driblujúceho A1. A1 odsotí B1 a urobí prudký pohyb hlavou v snahe navodiť dojem, že bol faulovaný B1. Rozhodca zapísal chybu A1.



**Výklad:**

Rozhodca odsignalizuje chybu A1 a udelí A1 varovanie na filmovanie (ak ide o prvé varovanie družstva) alebo technickú chybu (ak ide o druhé filmovanie).

**Prípad 2: Hráč sa dopustí chyby a súper, ktorý bol faulovaný filmuje v jednej situácii.****Príklad:**

B1 bráni driblujúceho A1. B1 odsotí A1 a A1 urobí prudký pohyb hlavou v snahe navodiť dojem, že bol faulovaný B1. Rozhodca zapískal chybu B1.

**Výklad:**

Rozhodca odsignalizuje chybu B1 a udelí A1 varovanie na filmovanie (ak ide o prvé varovanie družstva) alebo technickú chybu (ak ide o druhé filmovanie).

**Prípad 3: Dve filmovania toho istého hráča počas jedného obdobia, keď bežali hodiny hry.****Príklad:**

B1 bráni driblujúceho A1. A1 urobí prudký pohyb hlavou v snahe navodiť dojem, že bol faulovaný B1. Rozhodca ukáže A1 signál „varovanie na filmovanie“. Neskôr, počas toho istého obdobia, keď bežali hodiny hry:

- a) A1 spadne na podlahu v snahe navodiť dojem, že bol strčený B1.
- b) B2 spadne na podlahu v snahe navodiť dojem, že bol strčený A2.

**Výklad:**

- a) Rozhodca ukázal A1 za prvé filmovanie hlavou.  
A1 bude udelená technická chyba za druhé filmovanie pri páde na podlahu, aj keď nebola zastavená hra a nebolo A1 a hlavnému trénerovi družstva A odkomunikované varovanie za prvé filmovanie.
- b) Rozhodca dá signál „varovanie na filmovanie“ aj A1 a aj B2.  
Varovanie bude odkomunikované A1, B2 a oboj hlavným trénerom, keď sa zastavia hodiny hry.

**Prípad 4: Dvaja hráči filmujú jednej situácii.****Príklad:**

B1 bráni driblujúceho A1. B1 spadne na podlahu v snahe navodiť dojem, že bol faulovaný A1. V rovnakom čase A1 urobí prudký pohyb hlavou v snahe navodiť dojem, že bol faulovaný B1.

**Výklad:**

Rozhodca dá signál „varovanie na filmovanie“ aj A1 a aj B1.

