



# Oficiálne zmeny pravidiel basketbalu

Platné od 1. októbra 2020

Spracovali: Ing. Boris Gabara, Ing. Peter Ženiš, Bc. Pavel Fúška

## OBSAH

Čl. 5	Hráči: zranenie a pomoc.....	3
Čl. 15	Hráč hádže na kôš .....	5
Čl. 33	Dotyk: Základné princípy .....	7
Čl. 35	Obojstranná chyba .....	9
Čl. 37	Nešportová chyba.....	11
Čl. 48	Zapisovateľ a pomocník zapisovateľa: Povinnosti .....	13
Príloha B - ZÁPIS O STRETNUTÍ .....		14
Príloha F – INSTANT REPLAY SYSTEM .....		15

## 1. ČI. 5 HRÁČI: ZRANENIE

---

### Dôvod zmeny

Okrem ošetrenia sa poskytuje aj pomoc hráčovi (hráčom) od členov vlastného tímu a osôb sprevádzajúcich vlastné družstvo.

Čl. 5. bol premenovaný, čl. 5.3 bol zmenený a doplnený, nový čl. 19.2.6 bol pridaný a čl. 44.2.5 bol zmenený a doplnený.

### Nový text

#### **Čl. 5 Hráči: zranenie a pomoc**

- 5.1 Ak sa hráč (hráči) zraní, rozhodcovia môžu zastaviť stretnutie.
- 5.2 Ak je hráč zranený a lopta je živá, rozhodca počká so zapískaním, kým družstvo, ktoré má loptu pod kontrolou, ju nehodí na kôš z hry, nestratí kontrolu nad loptou, nedostane loptu z hry, alebo kým sa lopta nestane mŕtvou. Rozhodcovia môžu prerušiť hru okamžite, ak je to potrebné vzhľadom na ochranu zraneného hráča.
- 5.3 Ak zranený hráč nemôže okamžite pokračovať v hre (približne do 15 sekúnd) alebo je ošetrovaný alebo dostane akúkoľvek pomoc od jeho vlastného trénera, asistentov trénera, členov družstva a/alebo osôb sprevádzajúcich družstvo, musí byť vystriedaný s výnimkou, ak by jeho družstvo muselo pokračovať s menej ako 5 hráčmi.
- 5.4 Tréner, asistenti trénera, náhradníci, vylúčení hráči alebo osoby sprevádzajúce družstvo môžu vstúpiť na hraciu plochu iba s dovolením rozhodcu, aby ošetrili zraneného hráča pred tým, ako je striedaný.
- 5.5 Lekár môže vstúpiť na hraciu plochu bez dovolenia rozhodcu, ak, podľa rozhodnutia lekára, zranený hráč potrebuje okamžité ošetrovanie.
- 5.6 Počas stretnutia každý hráč, ktorý krváca, alebo má otvorenú ranu, musí byť vystriedaný. Hráč sa môže vrátiť na ihrisko iba potom, keď krvácanie bolo zastavené a otvorená rana alebo postihnuté miesto úplne a bezpečne zakryté.
- 5.7 Ak zranený hráč, alebo hráč, ktorý krváca alebo má otvorenú ranu, je ošetrovaný počas odдыхového času, započítanému ktorémukoľvek družstvu, predtým ako zaznel signál časomerača, hráč môže po skončení odдыхového času, pokračovať v hre.
- 5.8 Hráčov, ktorých tréner určil, aby začali stretnutie, alebo ktorí boli ošetrovaní medzi trestnými hodmi, možno striedať v prípade zranenia. V tomto prípade môže súper, ak si to želá, vystriedať rovnaký počet hráčov.

### Nový text

## Čl. 19 Striedanie

19.2.6 Ak je hráč ošetrovaný alebo mu bola poskytnutá pomoc, musí byť vystriedaný s výnimkou, ak by jeho družstvo muselo pokračovať s menej ako 5 hráčmi.

### Nový text

## Čl. 44 Opraviteľné omyly

44.2.5 Omyl sa zistil a je stále opraviteľný:

- Ak hráč, ktorý sa má zúčastniť na oprave omylu, je po dovolenom vystriedaní na lavičke družstva, musí znovu vstúpiť na ihrisko, aby sa mohol zúčastniť opravy omylu a súčasne sa stáva hráčom. Po ukončení opravy omylu môže zostať v hre alebo na základe opätovnej žiadosti o striedanie môže ihrisko opustiť.
- Ak bol hráč vystriedaný pre zranenia alebo pomoci, 5 chýb, alebo pre diskvalifikačnú chybu, opravy omylu sa musí zúčastniť jeho náhradník.

## 2. ČI. 15 HRÁČ HÁDŽE NA KÔŠ

---

### Dôvod zmeny

Existujú herné situácie, keď hráči, tréneri a rozhodcovia majú pochybnosti o tom, či faul nastal počas streľby alebo nie. Streľba je teraz definovaná rozdielne pre normálnu streľbu a streľbu počas súvislého pohybu. Nové znenie je skôr lepším objasnením pravidiel ako samotnou zmenou pravidiel.

### Nový text

## ČI. 15 Hráč hádže na kôš

### 15.1 Definícia

15.1.1 **Hod** na kôš z hry alebo trestný hod nastáva, keď hráč drží loptu v jednej alebo v oboch rukách a potom ju hodí vzduchom smerom na súperov kôš

**Dopichovanie lopty** nastáva, ak je lopta odrazená rukou alebo rukami smerom na súperov kôš.

**Zasmečovanie lopty** nastáva ak je lopta vrazená nadol do súperovho koša jednou alebo oboma rukami.

Súvislý pohyb smerom na kôš alebo iný pokus o hod na kôš v pohybe je akcia hráča, ktorý chytí loptu počas driblingu alebo po ukončení driblingu a potom pokračuje streľbou, väčšinou smerom nahor.

15.1.2 **Hod na kôš:**

- **Začína**, keď hráč zaháji, podľa rozhodnutia rozhodcu, pohyb lopty nahor, smerom na súperov kôš.
- **Končí**, keď lopta opustila ruku (ruky) strieľajúceho hráča alebo začne úplne nový pokus o hod na kôš a v prípade hodu na kôš z výskoku sa obe nohy sa dotkli podlahy.

Počas jeho pokusu o hod na kôš môže byť jeho ruka (ruky) držaná obrancom, čím mu je bránené v hode na kôš. V tomto prípade nie je podstatné, či lopta opustila ruku (ruky) strieľajúceho hráča.

Ak je hráč pri pokuse o hod na kôš faulovaný a následne prihrá loptu, už sa ďalej nepovažuje za strieľajúceho hráča.

Medzi dovoleným počtom krokov a hodom na kôš nie je žiadny vzťah.

15.1.3 **Pokus o hod na kôš súvislým pohybom alebo iný pokus o hod na kôš v pohybe:**

- **Začína** vtedy, keď lopta spočívne na ruke (rukách) hráča počas driblingu alebo po ukončení driblingu alebo chytí loptu vo vzduchu a začne sa,

podľa rozhodnutia rozhodcu, pohyb predchádzajúci vypusteniu lopty smerom na kôš.

- Končí sa v okamihu keď lopta opustí ruku (ruky) hráča alebo sa začne úplne nový pokus o hod na kôš a v prípade hodu na kôš z výskoku sa obe nohy dotkli podlahy.

15.1.4 Na pokus o hod na kôš nemá vplyv počet povolené urobených krokov.

15.1.5 Počas pokusu o hod na kôš môže mať hráč ruku (ruky) držané protihráčom, ktorý mu bráni v dosiahnutí koša. V tomto prípade nie je podstatné, aby lopta opustila hráčovu ruku (ruky).

15.1.6 Ak je hráč pri pokuse o hod na kôš a potom, ako bol faulovaný, loptu prihrá, nie je viac považovaný za hráča pri pokuse o hod na kôš.

## 3. ČI. 33 VALEC / BASKETBALOVÉ POHYBY

---

### Dôvod zmeny

Existujú herné situácie, kedy sa brániaci hráči pohybujú do cylindra útočiaceho hráča s loptou. Tieto situácie prinášajú veľké množstvo použitia lakt'a, filmovania a s tým súvisiacich efektov, ktoré nie sú dobré pre obraz hry.

Hráči a tréneri boli požiadaní, aby študovali tieto situácie. Uvedomili si, že existujúce pravidlá popisujú iba valec brániaceho hráča a pravidlá nešpecifikujú valec útočiaceho hráča s loptou alebo bez lopty. Preto bol do pravidiel pridaný popis valca útočiaceho hráča.

### Nový text

## ČI. 33 Dotyk: Základné princípy

### 33.1 Princíp valca

**Princíp valca** definuje priestor v zdanlivom valci obsadený hráčom na podlahe. Jeho rozmery a vzdialenosti medzi nohami sa môžu odlišovať v závislosti od výšky a váhy hráča. Súčasťou valca je priestor nad hráčom a je definovaný hranicou valca obrancu alebo útočníka bez lopty:

- **spredú** dlaňami rúk,
- **zozadu** zadnou časťou bedier a
- **zboku** vonkajším okrajom paží a nôh.

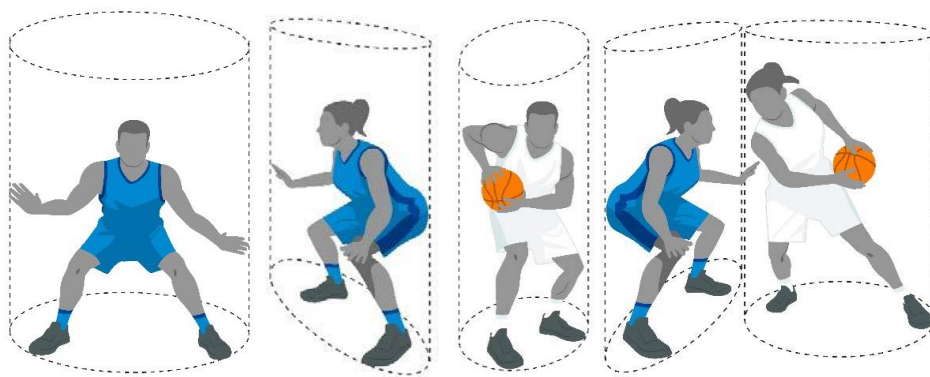
Ruky a paže môžu byť pred trupom vystreté nie ďalej ako je poloha chodidiel a kolien, pričom paže môžu byť v lakťoch ohnuté a predlaktia a ruky vztýčené v dovolenom obrannom postavení.

Obranca nemôže vstúpiť do valca útočníka s loptou a spôsobiť nedovolený kontakt, pokiaľ sa útočník pokúša o bežnú basketbalovú akciu vo svojom valci. Hranice valca útočníka s loptou sú:

- **spredú** nohami, ohnutými kolenami a pažami, držiac loptu nad hranicou bedier.
- **zozadu** zadnou časťou bedier a
- **zboku** vonkajším okrajom paží a nôh.

Útočníkovi s loptou musí byť daný priestor na bežnú basketbalovú akciu v jeho valci. Bežná basketbalová akcia zahŕňa začiatok driblingu, pivotovanie, strelbu a prihrávanie.

Útočník nesmie vystrčiť jeho nohy alebo paže mimo svoj valec a spôsobiť nedovolený kontakt s obrancom v snahe získať nedovolený priestor.



**Obrázok č.5 - Princíp valca**



## 4. ČI. 35 OBOJSTRANNÁ CHYBA

---

### Dôvod zmeny

Pravidlo nepredstavovalo žiadny zásadný problém až do poslednej úpravy pravidiel a následných zmien vo výklade pravidiel. Posledné pravidlá hovorili, že všetky chyby s rovnakým trestom sú považované za obojstrannú chybu, pre rozhodcov však niekedy bolo ťažké určiť, ktorý z hráčov sa dopustil prvého nedovoleného kontaktu. Rozhodcovia preto prakticky prestali písať obojstranné chyby.

### Nový text

## ČI. 35 Obojstranná chyba

### 35.1 Definícia

35.1.1 Obojstranná chyba nastane vtedy, keď sa 2 súperia vzájomne dopustia osobnej alebo nešportovej/diskvalifikačnej chyby v približne rovnakom čase.

35.1.2. Aby mohli byť 2 chyby považované za obojstrannú chybu, musia byť splnené nasledovné podmienky:

- Obe chyby sú chyby hráčov.
- Obe chyby zahŕňajú fyzický kontakt.
- Obe chyby nastali práve medzi 2 súpermi, ktorí sa dopustili chyby.
- Obe chyby sú buď 2 osobné chyby alebo akákoľvek kombinácia nešportovej a diskvalifikačnej chyby.

## 35.2 Trest

Každému hráčovi, ktorý sa previnil, sa zapíše osobná **alebo nešportová/diskvalifikačná** chyba. Nepriznajú sa žiadne trestné hody a v stretnutí sa pokračuje nasledovne:

Ak v približne rovnakom čase, keď došlo k obojstrannej chybe

- Sa dosiahol kôš z hry alebo z jediného, či posledného trestného hodu, lopta bude priznaná súperovi družstva, ktoré dosiahlo kôš, na vhadzovanie zo zázemia na akomkoľvek mieste za koncovou čiarou.
- Má družstvo loptu pod kontrolou alebo má nárok na loptu, bude lopta priznaná tomuto družstvu na vhadzovanie zo zázemia v mieste najbližšie k miestu prerušenia.
- Nemá žiadne družstvo loptu pod kontrolou, ani nemalo na ňu právo, nastáva situácia vedúca k rozskoku.

## 5. ČI. 37 NEŠPORTOVÁ CHYBA

---

### Dôvod zmeny

Na objasnenie hernej situácie, keď:

- brániaci hráč (družstvo B) vypichne loptu útočiacemu hráčovi (družstvo A) a je blízko k chyteniu lopty do rýchleho protiútok s jasne otvorenou cestou do koša súpera (družstvo A) a
- normálny nedovolený basketbalový kontakt (faul) je teraz odpískaný súperovmu hráčovi (družstvo A).

Podľa nedávneho pravidla k chybe nedošlo počas rýchleho protiútok družstva B, pretože družstvo A malo loptu stále pod kontrolou.

### Nový text

## ČI. 37 Nešportová chyba

### 37.1 Definícia

37.1.1 Nešportová chyba je chyba, ktorej sa dopustil dotykom hráč a ktorá, podľa rozhodnutia rozhodcu:

- **Fyzický kontakt so súperom** a nie oprávneným pokusom hrať priamo loptou v duchu a v rámci pravidiel.
- Je nadmerný, tvrdý kontakt spôsobený hráčom pri snahe hrať loptou alebo protihráčom.
- Je zbytočný kontakt spôsobený obrancom, za účelom zastaviť progres útočiaceho družstva pri prechode do útoku. Toto sa aplikuje pokiaľ útočník nezačne pokus o hod na kôš.
- Je **nedovolený** kontakt obrancu zozadu, alebo zboku na útočníka, **ktorý postupuje smerom na súperov kôš** a medzi útočníkom, **loptou** a košom nie je žiadny ďalší obranca. Toto sa aplikuje pokiaľ útočník nezačne pokus o hod na kôš.
- Je kontakt obrancu na súpera na ihrisku, keď hodiny hry ukazujú 2:00 a menej v štvrtej štvrtine a v každom predĺžení, keď je lopta v zázemí na vhadzovanie a je stále v rukách rozhodcu, alebo je k dispozícii vhadzujúcemu hráčovi.

37.1.2 Rozhodca musí interpretovať nešportové chyby rovnako počas celého stretnutia a posudzovať len čin (akciu).

### 37.2 Trest

37.2.1 Hráčovi, ktorý sa previnil, sa udelí nešportová chyba.

37.2.2 Hráčovi, ktorý bol chybou znevýhodnený, sa prizná trestný (-é) hod (-y), po ktorom nasleduje:

- Vhadzovanie na čiare pre vhadzovanie v prednej polovici družstva..
- Na začiatku prvej štvrtiny rozskok v stredovom kruhu.

Počet trestných hodov sa priznáva nasledovne:

- Ak ide o chybu na hráča, ktorý nehádže na kôš z hry: 2 trestné hody.
- Ak ide o chybu na hráča, ktorý hádže na kôš z hry: kôš, ak bol dosiahnutý, platí a navyše sa prizná 1 trestný hod.
- Ak ide o chybu na hráča, ktorý hádže na kôš z hry a hod bol neúspešný: priznajú sa 2, alebo 3 trestné hody.

37.2.3 Hráč bude vylúčený do konca stretnutia ak sa dopustí 2 nešportových chýb alebo 2 technických chýb alebo 1 technickej chyby a 1 nešportovej chyby.

37.2.4 Ak je hráč vylúčený do konca stretnutia podľa článku 37.2.3, trest sa vykoná len za nešportovú chybu a nebude udelený ďalší trest za vylúčenie.

## 6. ČI. 48 ZAPISOVATEĽ A POMOCNÍK ZAPISOVATEĽA: POVINNOSTI / ČI. 49 ČASOMERAČ: POVINNOSTI

---

### Dôvod zmeny

Rozhodcovia pri stolíku celkom často deklarovali, že zapisovateľ má oveľa viac povinností ako ostatní rozhodcovia pri stolíku. Preto sa niekoľko jeho povinností presunulo na časomerača.

### Nový text

#### **ČI. 48 Zapisovateľ a pomocník zapisovateľa: Povinnosti**

48.2 Bod bol zrušený.

#### **ČI. 49 Časomerač: Povinnosti**

49.1 Časomerač má k dispozícii hodiny hry a stopky a:

- Meria hrací čas a oddychové časy a prestávky.
- Uplynutie hracieho času v každej štvrtine alebo predĺžení, oznámi časomerač veľmi hlasným automatickým signálom.
- Ak signál časomerača zlyhá alebo ak ho nepočuť, zapisovateľ použije každý prostriedok, ktorý má k dispozícii, aby okamžite upozornil rozhodcov.
- Oznamuje počet chýb, ktorých sa hráč dopustil. Vždy, keď sa hráč dopustí chyby, zdvihne tabuľku s číslom zodpovedajúcim počtu chýb príslušného hráča tak, aby na ňu obidvaja tréneri videli.
- Hneď ako sa lopta stane živou po tom, ako sa niektoré družstvo v niektorej štvrtine dopustilo štvrtej chyby hráča, osobnej, alebo technickej, umiestni značku chýb družstva na tej strane zapisovateľského stolíka, ktorá je bližšie k lavičke daného družstva.
- Pri striedaní postupuje podľa príslušných ustanovení.
- Použije svoj signál iba pri mŕtvej lopte a zároveň skôr, než sa lopta stane opäť živou. Zvuk jeho signálu nezastavuje hodiny hry alebo stretnutie, ani nespôsobí, že sa lopta stane mŕtvou.

## 7. Príloha B – ZÁPIS O STRETNUTÍ

---

### **Dôvod zmeny**

Objasniť, ako zapísať do zápisu výsledok hernej situácie, keď je udelená technická / diskvalifikačná chyba trénerovi, asistentovi trénera, náhradníkovi, vyfaulovanému hráčovi alebo osobe sprevádzajúcej družstvo, za opustenie oblasti lavičky družstva a nepomáhanie alebo nepokúšanie sa pomáhať rozhodcom udržať alebo obnoviť poriadok (s aktívnym alebo bez aktívneho zapojenia sa do šarvátky).

Posledné pravidlá hovorili, že keď hlavný tréner opustí oblasť lavičky družstva počas šarvátky a tiež sa do nej zapojí, tak sú mu udelené dve diskvalifikačné chyby, zapísané ako dva D2 (jedna za opustenie územia lavičky družstva a jedna za aktívne zapojenie sa do šarvátky). Podľa nových pravidiel bude potrestaný jednou diskvalifikačnou chybou.

### **Nový text**

**B.8.3.14 Príklady diskvalifikačných chýb trénera, asistenta trénera, náhradníka, vyfaulovaného hráča alebo osoby sprevádzajúcej družstvo za aktívnu účasť družstva počas šarvátky:**

Bez ohľadu na počet diskvalifikovaných osôb za opustenie lavičky družstva počas šarvátky, bude trénerovi udelená jedna technická chyba „B<sub>2</sub>“ alebo „D<sub>2</sub>“.

**Ak sa tréner aktívne zapojí do šarvátky, bude mu udelená iba jedna chyba „D<sub>2</sub>“.**

## 8. Príloha F – INSTANT REPLAY SYSTEM (IRS)

---

### **Dôvod zmeny**

Existujúci čl. 46.12. Prvý rozhodca: Povinnosti a právomoci - využívanie IRS sa stávalo čoraz viac komplikovaným. Preto z dôvodu rastúceho významu a používania IRS toto bude ako nová príloha pravidiel F.

Okrem toho sa vyžaduje dôslednejšie uplatňovanie IRS a postupy, ako používať IRS budú štandardizované.

V súčasnosti môže prvý rozhodca skontrolovať IRS a urobiť konečné rozhodnutie. Podľa nových pravidiel na preskúmaní by sa mali zúčastniť aspoň 2 rozhodcovia. Navyše, akonáhle je kontrola IRS ukončená, rozhodca, ktorý odpískal na ihrisku (nemusí to byť prvý rozhodca), odprezentuje konečné rozhodnutie. Má to zabrániť dojmu, ak prvý rozhodca odprezentuje konečné rozhodnutie odlišné od pôvodného rozhodnutia rozhodcu, že prvý rozhodca „prepískava“ kolegu.

### **Nový text**

#### **Čl. 46 Prvý rozhodca: Povinnosti a práva**

46.12 Pri stretnutiach, v ktorých sa používa Instant Replay System, pokračujte na prílohu F.

### **F – INSTANT REPLAY SYSTEM**

#### **F.1 Definícia**

Preskúmanie pomocou Instant Replay System (IRS) je pracovná metóda používaná rozhodcami na overenie ich rozhodnutí sledovaním zápasových situácií na obrazovke schválenej video technológie.

#### **F.2 Postup**

F.2.1 Rozhodcovia sú oprávnení použiť IRS až do momentu podpisu zápisu o stretnutí, s obmedzeniami uvedenými v tejto prílohe.

F.2.2 Pre použitie IRS budú použité nasledovné postupy:

- Prvý rozhodca pred stretnutím schváli zariadenie IRS, ak je dostupné.
- Prvý rozhodca rozhodne, či bude IRS použité alebo nie.
- Ak je rozhodnutie rozhodcov možné preskúmať IRS, toto musí byť iniciované a príslušne od signalizované rozhodcami na ihrisku.

- Po zhromaždení informácií od ostatných rozhodcov, rozhodcov pri stolíku, komisára, preskúmanie musí začať čo najrýchlejšie.
- Prvý rozhodca a minimálne 1 z rozhodcov (ten, ktorý spravil rozhodnutie) budú realizovať preskúmanie. Ak prvý rozhodca spravil rozhodnutie na ihrisku, môže si vybrať jedného z ostatných rozhodcov, aby s ním preskúmal rozhodnutie.
- Počas preskúmania rozhodnutia musí prvý rozhodca zabezpečiť, aby neoprávnené osoby nemali prístup k monitoru IRS.
- Preskúmanie bude vykonané pre oddychovými časmi alebo striedaniami a pred znovu začatím hry.
- Po preskúmaní rozhodca, ktorý spravil pôvodné rozhodnutie, ohlásí konečné rozhodnutie a v hre sa bude podľa toho pokračovať.
- Pôvodné rozhodnutie rozhodcu (-ov) môže byť upravené, iba ak IRS poskytne rozhodcom presvedčivý vizuálny dôkaz na jeho úpravu.
- Potom, ako prvý rozhodca podpíše zápis, IRS už nemôže byť použité.

### F.3 Pravidlo

Nasledujúce situácie môžu byť preskúmané:

#### F.3.1 Na konci štvrtiny alebo predĺženia,

- Či bol úspešný hod na kôš z hry vystrelený pred tým, ako zaznel signál hodín hry pre ukončenie štvrtiny alebo predĺženia.
- Či a koľko času má byť zobrazené na hodinách hry, ak:
  - Došlo k priestupku lopty v zázemí strieľajúcim hráčom.
  - Došlo k priestupku 24 sekúnd.
  - Došlo k priestupku 8 sekúnd.
  - Bola odpísaná chyba pred koncom štvrtiny alebo predĺženia.

#### F.3.2 Ak hodiny hry ukazujú 2:00 alebo menej na konci štvrtej štvrtiny alebo každého predĺženia:

- Či pri hode na kôš z hry bolo vystrelené pred zaznením signálu hodín hodu na kôš.
- Či bola odpísaná chyba ďalej od streľby na kôš. V tomto prípade:
  - Či uplynuli hodiny hry



- Či začal pokus o hod na kôš

- Či bola lopta stále v ruke (-ách) strielajúceho hráča.

- Či zrážaniu hodu na kôš alebo bráneniu hodu na kôš bolo odpísané správne.

- Na určenie hráča, ktorý zahral loptu do zázemia.

### F.3.3 Kedykoľvek počas stretnutia:

- Či úspešný hod na kôš z hry bol za 2 alebo 3 body.

- Či majú byť prisúdené 2 alebo 3 trestné hody po tom, ako bola odpísaná chyba na hráča počas neúspešného hodu na kôš.

- Či odpísaná osobná, nešportová alebo diskvalifikačná chyba spĺňa kritéria pre takúto chybu alebo má byť sprísnená alebo zmiernená alebo posúdená ako technická chyba.

- Pri poruche alebo zlyhaní hodín hry alebo hodín hodu na kôš na určenie času, ktorý bude na týchto zariadeniach nastavený.

- Na určenie hráča, ktorý má vykonať trestné hody.

- Na určenie zapojenia sa členov družstva, trénerov, **prvého** asistenta trénera a osôb sprevádzajúcich družstvo, počas akéhokoľvek prejavu násillia.